



Rejonowe Przedsiębiorstwo Wodociągów i Kanalizacji w Tychach Spółka Akcyjna

TS/ER/S.2557427/T/67/3458/2025

Tychy, dnia 23.06.2025 r.



Jerzy Gałeczka
Projektowanie i Usługi Budowlane
43-190 Mikołów
ul. M. Grażyńskiego 3

Inwestor: Tyska Spółdzielnia Mieszkaniowa „OSKARD”

dotyczy: aktualizacji warunków technicznych dostawy wody do budynku mieszkalnego wielorodzinnego, zlokalizowanego w Tychach, przy ul. Dębowej 6ab-8abc, działka numer: 1521/79.

W nawiązaniu do wniosku o określenie warunków technicznych dostawy wody, otrzymanego 10.06.2025 r., Rejonowe Przedsiębiorstwo Wodociągów i Kanalizacji w Tychach Spółka Akcyjna zapewnia dostawę wody na cele socjalno-bytowe oraz dla zasilania instalacji hydrantowej, w ilości 10,0 l/s (dla wewnętrznego zabezpieczenia p.poż.), dla nieruchomości zlokalizowanej przy ul Dębowej 6ab – 8abc, w Tychach.

W związku z tym, że uwarunkowania wynikłe ze zmiany zapotrzebowania na wodę zmieniają realia eksploatacyjne sieci wodociągowej, poniższe warunki techniczne dostawy wody uwzględniają nowy charakter poboru wody.

1. Źródłem zasilania w wodę pozostaje wodociąg \varnothing 150 mm, wykonany z rur żeliwnych, o gwarantowanym ciśnieniu wody 0,15 MPa, na załączniku mapowym oznaczony kolorem niebieskim.
2. Od wodociągu źródłowego należy wykonać przyłącze wodociągowe, o średnicy dobranej w oparciu o bilans zapotrzebowania na wodę na cele socjalno – bytowe oraz wewnętrznej instalacji hydrantowej.
3. Na terenie nieruchomości należy wykonać odrębne instalacje: dla wody przeznaczonej na cele socjalno-bytowe oraz do celów przeciwpożarowych. Taka konieczność wynika z wymogu zapewnienia należytej jakości wody przeznaczonej do spożycia przez ludzi, której nie gwarantuje wspólny rurociąg, dający możliwość przepływu wody przez używaną sporadycznie instalację p.poż.
4. Wobec powyższego, jak i w celu umożliwienia zróżnicowania przeznaczenia pobieranej wody: na cele instalacji hydrantowej i na cele socjalno – bytowe, niezbędna jest zabudowa niezależnych węzłów wodomierzowych, wyposażonych w odrębne wodomierze. Na początku wewnętrznych instalacji wodociągowych należy, ze względu na wymogi sanitarne, zabudować zawory zwrotne – antyskażeniowe, z możliwością nadzoru.
5. Trasę przyłącza wody proponujemy przewidzieć poza wjazdem na przedmiotową posesję, dla ochrony przed ewentualnym zamrożeniem. W przypadku budowy przyłącza w terenie utwardzonym, należy zachować warstwę naziumu gruntu rodzimego wynoszącą 1,4 m.
6. W przypadku zabudowy na trasie przebiegu przyłącza wodociągowego, elementów zagospodarowania przedmiotowej nieruchomości, w tym np. spełniających funkcje nawadniania, separacji, czy filtracji, utrudniających do niego dostęp (np. instalacja podziemnego systemu nawadniania, siatki, geowłókniny, itp.), zalecamy ułożenie przewodu przyłącza w rurze ochronnej. Pozwoli to na uniknięcie potencjalnych kosztów związanych z uszkodzeniem ww. elementów zagospodarowania, przy pracach technicznych związanych z przyłączem.
7. Rozwiązanie techniczne przebudowy przyłącza i węzła wodomierzowego, sporządzone przez uprawnionego projektanta, należy przedłożyć do uzgodnienia w RPWiK Tychy S.A.



Ciśnienie wody w sieci źródłowej, będącej własnością Przedsiębiorstwa, jest zmienne w przekroju dobowym, w zależności od wielkości jej rozbioru, a minimalne ciśnienie gwarantowane wody to 0,15 MPa. RPWiK Tychy S.A. może dokonać usługi pomiaru ciśnienia (rzeczywistego) o charakterze chwilowym, dla potrzeb np. doboru urządzenia hydroforowego, na indywidualne życzenie Inwestora, w oparciu o zlecenie dokonania takiego pomiaru, za który zleceniodawca usługi zostanie obciążony fakturą VAT. Koszt pojedynczego pomiaru jest zgodny z cennikiem usług RPWiK S.A., dostępnym na stronie www.rpwik.tychy.pl. Do kosztu badania należy doliczyć koszt dojazdu. W zleceniu, należy ująć pełną nazwę firmy (wraz z nr NIP), na którą ma zostać wystawiona faktura VAT, za wykonaną usługę.

W przypadku zabudowy zestawu hydroforowego na instalacji wewnętrznej p.poż obiektu, wymagane jest jego wyposażenie w zbiornik (bufor) zabezpieczający przed destabilizacją pracy sieci wodociągowej, a rozwiązanie projektowe należy przedłożyć do uzgodnienia.

Na zakres objęty niniejszymi warunkami należy opracować dokumentację techniczną i przedłożyć do uzgodnienia w Przedsiębiorstwie. Rozwiązanie projektowe winno zawierać dobór średnicy przyłącza wodociągowego oraz węzłów wodomierzowych wraz ze schematem instalacji wewnętrznej, obejmującym lokalizację oraz dobór ewentualnego zestawu hydroforowego i armatury zabezpieczającej przed destabilizacją ciśnienia w sieci, wykonane w oparciu o przedmiotowe warunki techniczne.

Z uwagi na fakt, iż dla obiektów budowlanych, które w świetle Ustawy, z dnia 24 sierpnia 1991r. o ochronie przeciwpożarowej, kwalifikują się do wyposażenia w urządzenia zapewniające zabezpieczenie przeciwpożarowe, konieczne jest uzyskanie opinii rzeczoznawcy ds. przeciwpożarowych, niezbędnym jest zamieszczenie aktualnej opinii w ww. opracowaniu projektowym.

Prace związane z przebudową przyłącza wodociągowego oraz węzła wodomierzowego, należy prowadzić pod nadzorem (odpłatnym) RPWiK Tychy S.A. tel. 32/325-70-71. Nadzór nad robotami należy zlecić pisemnie do RPWiK Tychy S.A. w terminie min. dwóch tygodni przed planowanym terminem rozpoczęcia robót. Z uwagi na charakter terminu zgłoszenia (planowany), niezbędnym jest telefoniczne powiadomienie służb RPWiK Tychy S.A. (Działu Nadzoru – tel. 32/325-70-71), o rzeczywistym terminie rozpoczęcia robót.

Przyłącze wodociągowe, po realizacji jego przebudowy, pozostanie własnością Inwestora (Odbiorcy).

Po zakończeniu inwestycji, istniejące przyłącze zasilające przedmiotową nieruchomość podlegać będzie trwałemu odcięciu na koszt Inwestora, pod nadzorem służb technicznych Przedsiębiorstwa.

Jednocześnie RPWiK Tychy S.A. uprzejmie przypomina, że Odbiorca wody ma obowiązek utrzymywać pomieszczenie wodomierzowe w należyтым porządku, umożliwiać każdorazowo odczyt wodomierzy, a także zabezpieczać wodomierze przed negatywnym oddziaływaniem warunków atmosferycznych oraz przed uszkodzeniami mechanicznymi.

Zakres objęty ww. warunkami podlega realizacji na koszt Inwestora.

Szczegóły realizacji wydanych warunków technicznych zamieszczono na odwrocie strony.

Włączenie do sieci wodociągowej wykonuje wyłącznie RPWiK Tychy S.A.

Termin ważności wydanych warunków aktualizacji dostawy wody wynosi 2 lata od daty wystawienia

Z poważaniem

WICEPREZES ZARZĄDU

mgr inż. Marek Dygda

Załączniki:

1. mapa zasadnicza – 1 egz.
2. schemat węzła wodomierzowego – 2 egz.

I. Warunki ogólne wykonywania sieci wodociągowej (niezależnie od własności) oraz przyłączy wodociągowej do sieci będącej własnością lub w zarządzie RPWiK Tychy S.A.

1. Budowa przyłącza wodociągowego może być realizowana tylko na podstawie dokumentacji technicznej wykonanej przez uprawnionego projektanta i uzgodnionej z RPWiK Tychy S.A. w terminie 2 lat od daty jej uzgodnienia.
2. Realizację budowy przyłącza wodociągowego oraz studni wodomierzowej lub pomieszczenia przewidzianego do lokalizacji wodomierza głównego, zapewnia na własny koszt osoba ubiegająca się o przyłączenie nieruchomości do sieci, zwana dalej Inwestorem. Jeżeli wykonanie przyłącza będzie wymagało budowy sieci wodociągowej, to zasady wykonania, finansowania i określenia formy własności tej sieci, zostaną uregulowane na podstawie uzgodnionej przez RPWiK Tychy S.A. dokumentacji technicznej.
 - a) RPWiK Tychy S.A. ma obowiązek zapewnić zdolność posiadanych urządzeń wodociągowych do realizacji dostawy wody, w sposób ciągły i niezawodny, a także zapewnić należytą jakość dostarczanej wody,
 - b) pobór wody może odbywać się wyłącznie poprzez wodomierz główny,
 - c) RPWiK Tychy S.A. pokrywa koszty zainstalowania i utrzymania wodomierza głównego do opomiarowania zużycia wody przeznaczonej do spożycia przez ludzi; wodomierze montowane przez RPWiK Tychy S.A. posiadają ważną cechę legalizacyjną i spełniają wymagania wprowadzone obowiązującymi przepisami,
 - d) odbiorca usług odpowiada za zapewnienie niezawodnego działania posiadanych instalacji i przyłączy wodociągowych.
3. Przed przystąpieniem do realizacji inwestycji, na etapie uzgadniania dokumentacji technicznej, Inwestor zobowiązany jest podpisać z RPWiK Tychy S.A. umowę o przyłączenie do sieci wodociągowej, w której to umowie Inwestor, między innymi, potwierdzi, że pozna niniejsze warunki techniczne wykonania przyłączy i je zaakceptował.

Włączenie wykonanego przyłącza wodociągowego do istniejącego przewodu może być wykonane na przygotowanym przez Inwestora wykopie (odpowiednio oznakowanym i zabezpieczonym), wyłącznie przez RPWiK Tychy S.A. na podstawie dokumentu - „Zgłoszenie przystąpienia do robót. Zlecenie nadzoru nad robotami oraz przyłączenia nieruchomości do sieci wodociągowej Przedsiębiorstwa” RPWiK Tychy S.A. będzie uprawnione do dostępu i wykorzystania zasowy włączeniowej oraz zaworów w węźle wodomierza głównego, w celu: uruchomienia dopływu wody, zamknięcia dopływu wody i kontroli stanu technicznego armatury wężła (w tym wodomierza głównego).
4. Włączenie wykonanego przyłącza do istniejącego przewodu może nastąpić po wykonaniu przyłącza wraz z podejściem pod wodomierz główny, i dokonaniu przez RPWiK Tychy S.A. odbioru w otwartym wykopie, potwierdzonego stosownym protokołem.
5. Podstawę do poboru wody daje pozytywny odbiór końcowy oraz zawarcie umowy między właścicielem nieruchomości (administratorem), a RPWiK Tychy S.A., co do dostawy wody.
6. Niniejsze warunki techniczne obowiązują nie dłużej niż 2 lata od daty ich wydania. Po upływie tego okresu Inwestor winien wystąpić o uzyskanie nowych warunków technicznych.
7. RPWiK Tychy S.A. zastrzega sobie możliwość dokonania zmiany warunków technicznych, z ważnych powodów, przed przystąpieniem Inwestora do realizacji budowy przyłącza.
8. Pobór wody traktuje się jako **n i e l e g a l n y** w przypadku:
 - a) niepodpisania umowy, o której mowa w art. 6 ust. 1 ustawy z dnia 7 czerwca 2001 r. o zbiorowym zaopatrzeniu w wodę i zbiorowym odprowadzeniu ścieków, dotyczącej dostawy wody;
 - b) naruszenia plomby założonej na wodomierzu głównym;
 - c) samowolnego włączenia się do sieci wodociągowej będącej własnością lub w zarządzie RPWiK Tychy S.A.
9. Zgodnie z Ustawą z dnia 7 czerwca 2001 r. o zbiorowym zaopatrzeniu w wodę i zbiorowym odprowadzeniu ścieków:
 - a) kto bez uprzedniego zawarcia umowy, o której mowa w art. 6 ust. 1 ww. ustawy pobiera wodę z urządzeń wodociągowych, podlega karze grzywny do 5000 zł,
 - b) kto uszkadza wodomierz główny, zrywa lub uszkadza plomby umieszczone na wodomierzach lub zaworze odcinającym, a także wpływa na zmianę, zatrzymanie lub utratę właściwości lub funkcji metrologicznych wodomierza głównego, podlega karze grzywny do 5000 zł,
 - c) kto nie dopuszcza przedstawiciela przedsiębiorstwa wodociągowego do:
 - zainstalowania lub demontażu wodomierza głównego;
 - przeprowadzenia kontroli wodomierza głównego lub wodomierzy zainstalowanych przy punktach czerpalnych i dokonania odczytu ich wskazań oraz dokonania badań i pomiarów;
 - przeprowadzenia przeglądów i napraw urządzeń posiadanych przez przedsiębiorstwo wodociągowe;
 - odcięcia przyłącza wodociągowego lub założenia plomb na zamkniętych zaworach odcinających dostarczanie wody do lokalu;
 - usunięcia awarii przyłącza wodociągowego, jeżeli umowa, o której mowa w art. 6 ust. 1 ww. ustawy, tak stanowi,podlega karze grzywny do 5000 zł,
- d) w razie skazania za wykroczenie lub przestępstwo, o których mowa powyżej, sąd może orzec nawiązkę na rzecz przedsiębiorstwa wodociągowego, w wysokości 1000 zł za każdy miesiąc, w którym nastąpiło bezumowne pobieranie wody z urządzeń wodociągowych przedsiębiorstwa wodociągowego.

II. Warunki dotyczące opracowania dokumentacji technicznej:

1. Przed przystąpieniem do opracowania dokumentacji technicznej należy sprawdzić aktualność wydanych warunków technicznych pod względem: daty ich wydania, posiadania przez Inwestora tytułu prawnego do nieruchomości, przeznaczenia obiektu budowlanego, zapotrzebowania na wodę.
2. Dokumentację techniczną sporządza osoba posiadająca odpowiednie uprawnienia, w min. 2 egzemplarzach, wyłącznie na aktualnych podkładach geodezyjnych w skali 1:500 lub 1:1000.
3. Przyłącze należy zaprojektować i wykonać trasą najkrótszą od przewodu głównego. Pas eksploatacyjny sieci i przyłącza wody należy zachować wolny od trwałych nasadzeń i lokalizacji obiektów budowlanych. Nad projektowanym rurociągiem należy zachować warstwę min. 1,4 m naziomu gruntu rodzimego. W przypadku przykrycia warstwą gruntu rodzimego o grubości od 1,0 do 1,4 m, rurociąg należy ocieplić otuliną z pianki nienasiąkliwej lub na szerokości wykopu, równoważną warstwą z nienasiąkliwej pianki izolacyjnej. Nie dopuszcza się przykrycia rurociągów wody warstwą gruntu rodzimego, o grubości mniejszej niż 1,0 m.
4. Dokumentację techniczną należy opracować zgodnie z obowiązującymi przepisami i zasadami wiedzy technicznej oraz niniejszymi warunkami. Jeden egzemplarz projektu należy przedłożyć na oryginalnych mapach.
5. Trasę projektowanego przewodu należy, w razie konieczności, uzgodnić z:
 - a) Zespołem Uzgadniania Dokumentacji właściwym terenowo,
 - b) z RPWiK Tychy S.A.,Projektowany zakres podlega realizacji w trybie pozwolenia na budowę, zgłoszenia robót

budowlanych, zgodnie z art.28 ust. 1 lub wg art. 29a Prawa Budowlanego.

6. Dane techniczne potrzebne do projektowania będą projektantowi każdorazowo udostępniane.
7. Przed przystąpieniem do opracowania dokumentacji technicznej należy uzyskać pisemną zgodę:
 - właściciela obcej posesji, przez którą projektowana jest trasa przyłącza,
 - zgodę na zajęcie pasa drogowego i lokalizację uzbrojenia.
8. Do dokumentacji technicznej należy dołączyć wszystkie egzemplarze umów przyłączeniowych i porozumienia (przy przekazaniu wodociągu RPWiK Tychy S.A.) podpisane przez Inwestora.
9. Warunki projektowania i budowy urządzeń wodociągowych.
 - a) do budowy sieci i przyłączy wodociągowych dopuszcza się stosowanie wyłącznie rur i armatury posiadającej pozytywną ocenę higieniczną Państwowego Zakładu Higieny oraz niezbędne dopuszczenia do stosowania,
 - b) doprowadzenia wody wykonywać należy z rur PE-HD, z surowca klasy PE 100 SDR17 oraz SDR11 (przyłącza wodociągowe, do średnicy 63 mm, należy wykonywać wyłącznie z rur PE-HD z surowca klasy PE 100 SDR11). Przewody – rurami dwu- i trójwarstwowymi: należy stosować kształtki wykonane w wersji wtryskowej. Na terenach objętych szkodami górnictwami stosować materiały posiadające odpowiednie dopuszczenie do stosowania – wg pkt. 9a,
 - c) armatura - należy stosować zasuwę żeliwną zabezpieczoną przed korozją, z miękkim uszczelnieniem klina; zasuwę z tworzywa z końcówkami do zgrzewania; obudowy teleskopowe; skrzynki uliczne (żeliwne) w nawierzchniach utwardzonych; skrzynki z tworzywa w terenach zielonych,
 - d) włączenia do sieci - do ich wykonania należy stosować armaturę nawiercającą dla rur PVC, trójniki elektrooporowe, opaski żeliwne lub ze stali nierdzewnej dla rur żeliwnych lub stalowych. Dla rur PE należy stosować obejmy elektrooporowe. Materiały niezbędne do wykonania włączenia do sieci wodociągowej dostarcza przedsiębiorstwo wodociągowe.
 - e) na trasie wodociągu należy przewidzieć ułożenie taśmy oznaczeniowej. Oprócz taśmy należy, bezpośrednio na rurociągu, zamontować drut lub linkę w oplocie stalowym 2,5 mm²; końcówki przewodu powinny być wyprowadzone do skrzynki ulicznej w miejscu zabudowy zasuw, a przy zaworze głównym wężła wodomierzowego, zamontowane uchwytem w sposób trwały,
 - f) przekroczenie przewodami przegród budowlanych budynku lub studzienek należy wykonać przy użyciu prześię szczelnych z tworzywa sztucznego. Przy rurach z tworzyw sztucznych wyklucza się stosowanie uszczelnień i izolacji środkami ropopochodnymi,
 - g) przyłącze wody na odcinku od włączenia do sieci wodociągowej, do wężła wodomierza głównego, musi posiadać wszystkie połączenia nierozłączne,
 - h) odcinki sieci wodociągowej wymagają załączenia schematu montażowego.
10. Węzeł wodomierza głównego należy zabudować zgodnie z obowiązującymi przepisami i zasadami wiedzy technicznej.
11. Na przyłączach należy stosować studzienki wodomierzowe szczelne, z możliwością odwodnienia, zlokalizowane najbliżej rurociągu głównego, np. z tworzywa sztucznego, o średnicy min. 600 mm, posiadające odpowiednie dopuszczenie techniczne. Rozwiązanie techniczne zabudowy wężła wodomierza głównego powinno uwzględniać kompensację naprężeń montażowych.

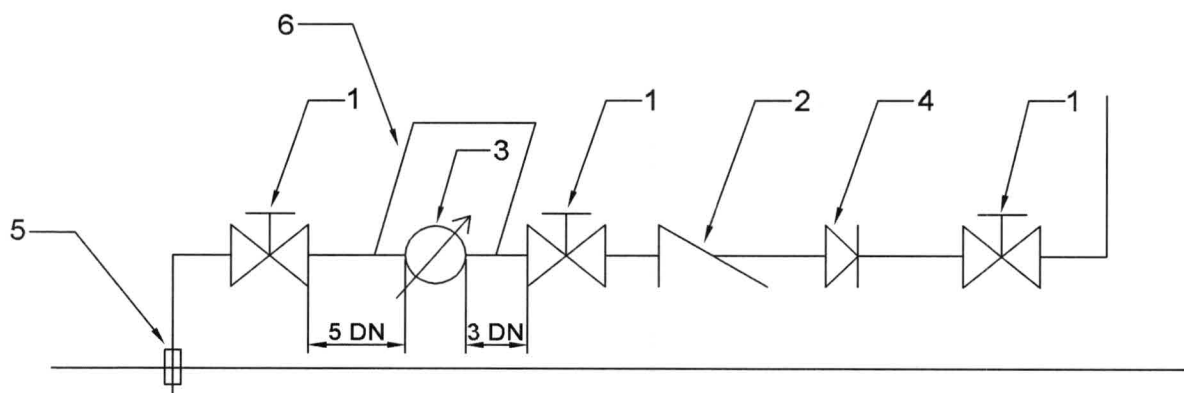
III. Warunki odbiorów częściowego i końcowego.

1. Inwestor, minimum na dwa tygodnie przed przystąpieniem do realizacji budowy występuje do RPWiK Tychy S.A. ze zgłoszeniem przystąpienia do robót i zleceniem na pełnienie nadzoru służb technicznych nad robotami oraz wykonania przyłączenia do sieci wodociągowej, w formie pisemnej, załączając jeden egzemplarz dokumentacji technicznej, a także wypełniony wniosek o zawarcie umowy o zaopatrzenie w wodę, wraz ze stosownymi dokumentami potwierdzającymi prawo do dysponowania nieruchomością.
2. Dokonanie odbioru częściowego w obecności Wykonawcy robót następuje przed wciągnięciem do istniejącego wodociągu. Do odbioru należy przygotować:
 - A. Przyłącze indywidualne i przyłącza o zwiększonej średnicy:
 - dokument, w oparciu o który realizowana jest budowa wodociągu (decyzja o pozwoleniu na budowę, zgłoszenie) - w przypadku inwestycji polegającej na budowie sieci wodociągowej;
 - wyniki prób szczelności;
 - wniosek potwierdzający zgłoszenie zajętości pasa drogowego (jeśli jest wymagane);
 - dokumenty dopuszczenia do stosowania użytych materiałów;w przypadkach szczególnych:
 - wyniki badania wody (bakteriologia i fizykochemia);
 - badanie ciągłości drutu/linki identyfikacyjnej przy przekazaniu wodociągu RPWiK Tychy S.A.,
 - rysunek z dokumentacji, z pomiarami do punktów stałych;
 - oświadczenie geodety o wytyczeniu przyłącza zgodnie z projektem.
 - B. Przyłącze o zwiększonej średnicy, dodatkowo w stosunku do przyłącza indywidualnego:
 - oświadczenie wykonawcy lub Inwestora o udzieleniu trzyletniej gwarancji na wykonane przyłącza (przy przekazaniu wodociągu RPWiK Tychy S.A.);
 - wyniki badania wody (bakteriologia i fizykochemia);
 - badanie ciągłości drutu/linki identyfikacyjnej przy przekazaniu wodociągu RPWiK Tychy S.A.,
 - rysunek z dokumentacji, z pomiarami do punktów stałych;
 - oświadczenie geodety o wytyczeniu przyłącza zgodnie z projektem;
 - karty zgrzewów, z uprawnieniami zgrzewacza.
3. Podczas odbioru częściowego zostaje określony ostateczny termin złożenia dokumentów do odbioru końcowego.
4. Po dokonaniu odbioru częściowego Inwestorowi zostaje przekazana umowa o zaopatrzenie w wodę.
5. Inwestor składa w RPWiK Tychy S.A., w terminie określonym w pkt. 3:
 - a) inventaryzację geodezyjną, powykonawczą, opracowaną zgodnie z ustawą Prawo Budowlane, obejmującą: mapę opatrzoną klauzulą urzędową o przyjęciu wyników pomiaru do Państwowego Zasobu Geodezyjnego i Kartograficznego lub w przypadku jej braku, mapę z oświadczeniem wykonawcy prac geodezyjnych o uzyskaniu pozytywnego wyniku weryfikacji operatu pomiarowego, szkic polowy oraz wykaz współrzędnych na płycie DVD, do której sporządzenia Inwestor jest zobligowany przepisami Prawa Budowlanego oraz Prawa Geodezyjnego i Kartograficznego,
 - b) podpisaną umowę o zaopatrzenie w wodę.

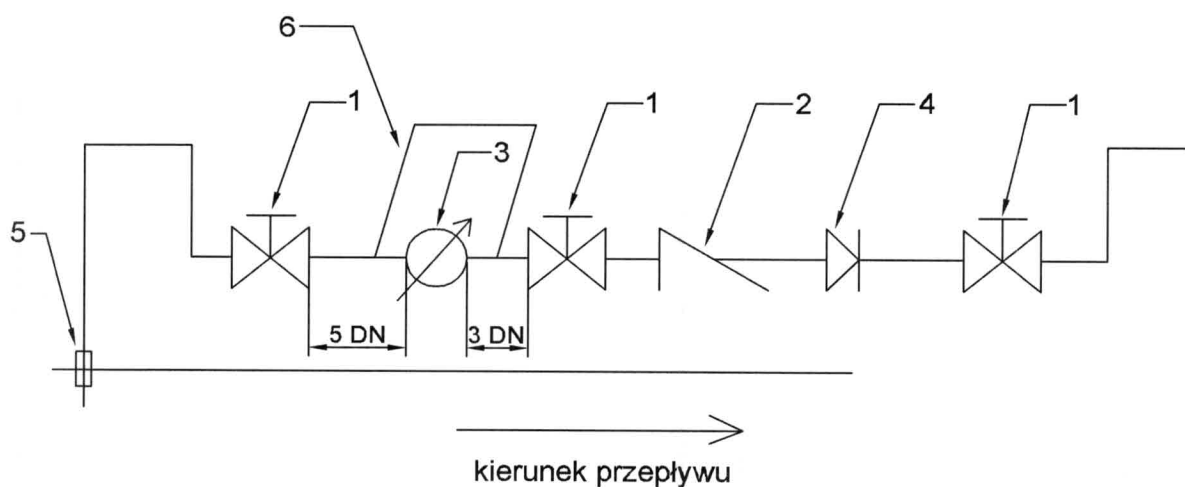
W przypadku niedostarczenia kompletnego operatu geodezyjnego, jak w ust. 3, Inwestor oświadcza, że wyraża zgodę na wykonanie ww. operatu geodezyjnego przez RPWiK Tychy S.A., na koszt Inwestora, określony w oparciu o cennik RPWiK Tychy S.A., obowiązujący w pierwszym dniu następującym po upływie terminu, określonego w ust. 3.
6. Po akceptacji przekazanych dokumentów, zostaje ustalony termin odbioru końcowego – tel. 32 325 70 09.
7. Po pozytywnym odbiorze końcowym RPWiK Tychy S.A. montuje i plombuje wodomierz główny oraz rozpoczyna dostawę wody.
8. Odbiorca, po zakończeniu formalności, otrzymuje: protokół odbioru częściowego, końcowego, wniosek wodomierzowy oraz 1 egz. umowy o zaopatrzenie w wodę.
9. Odbiorca odpowiada (w ramach gwarancji) za stan nawierzchni na trasie zrealizowanego przez siebie zakresu inwestycji.

Zabudowa wodomierza od DN15 do DN40

- 1** Schemat dla rozwiązania kiedy instalacja wewnętrzna, za węzłem wodomierzowym, skierowana jest w górę.



- 1a** Schemat dla rozwiązania kiedy instalacja wewnętrzna, za węzłem wodomierzowym, skierowana jest w dół.



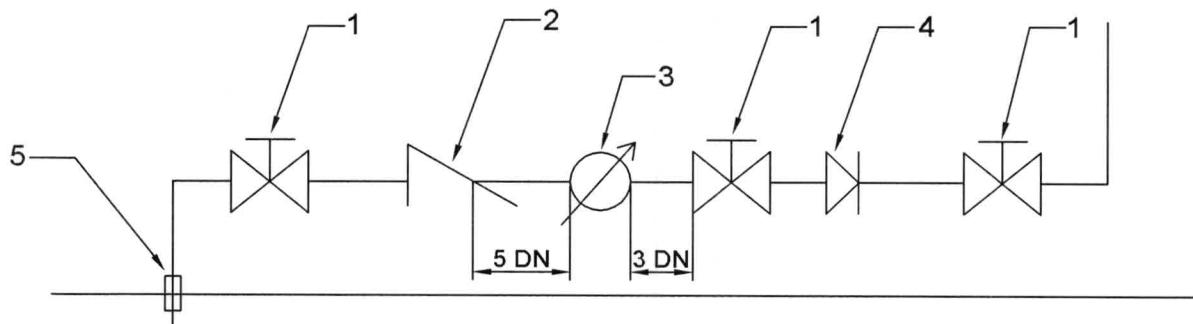
LEGENDA

- 1 - zawór
- 2 - filtr siatkowy
- 3 - wodomierz
- 4 - zawór antyskażeniowy
- 5 - przejście szczelne
- 6 - uchwyt (konsola)

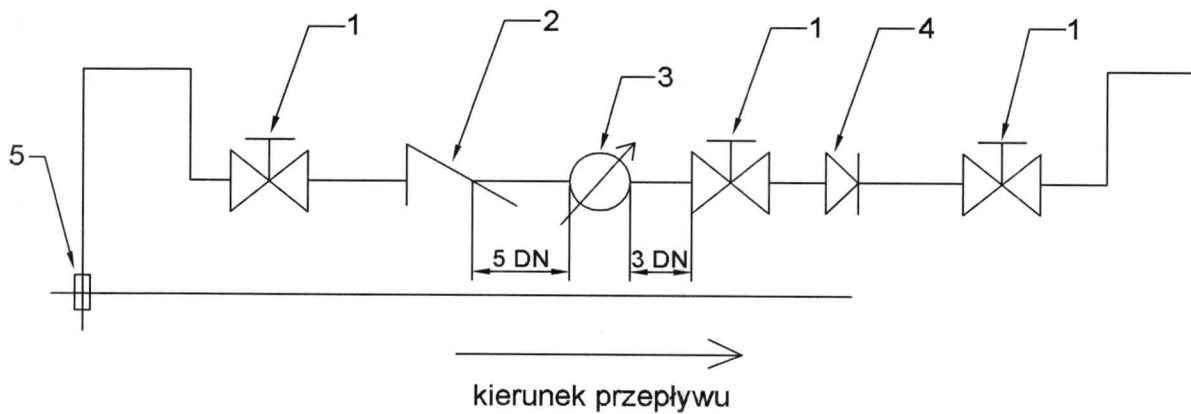
UWAGA: W przypadku zabudowy węzła wodomierzowego w studni należy zastosować linię zabudowy zgodnie ze schematem nr 3.

Zabudowa wodomierza kołnierzowego od DN50

- 2** Schemat dla rozwiązania kiedy instalacja wewnętrzna, za węzłem wodomierzowym, skierowana jest w górę.



- 2a** Schemat dla rozwiązania kiedy instalacja wewnętrzna, za węzłem wodomierzowym, skierowana jest w dół.



LEGENDA

- 1 - zawór
- 2 - filtr siatkowy
- 3 - wodomierz
- 4 - zawór antyskażeniowy
- 5 - przejście szczelne